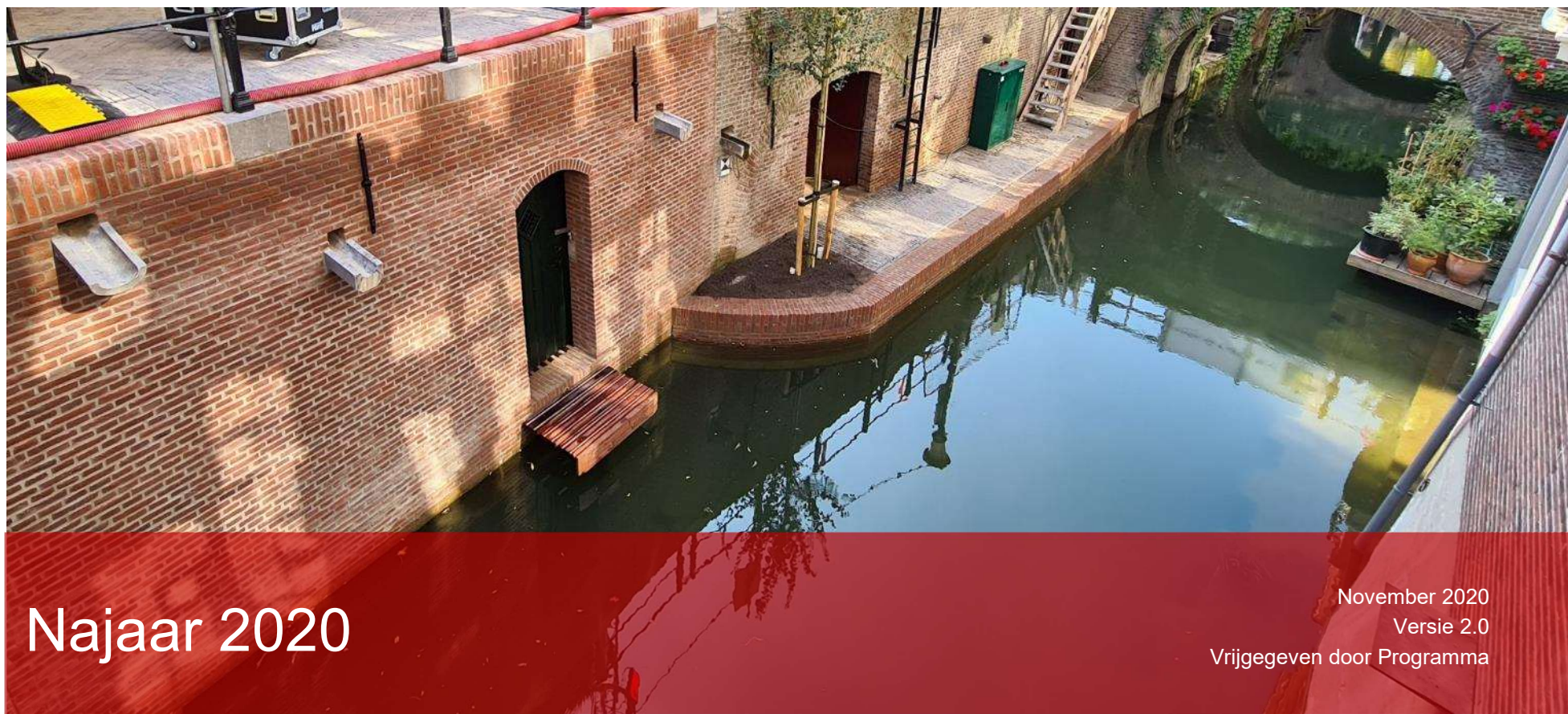


Programma Wervengebied

Voortgangsrapportage



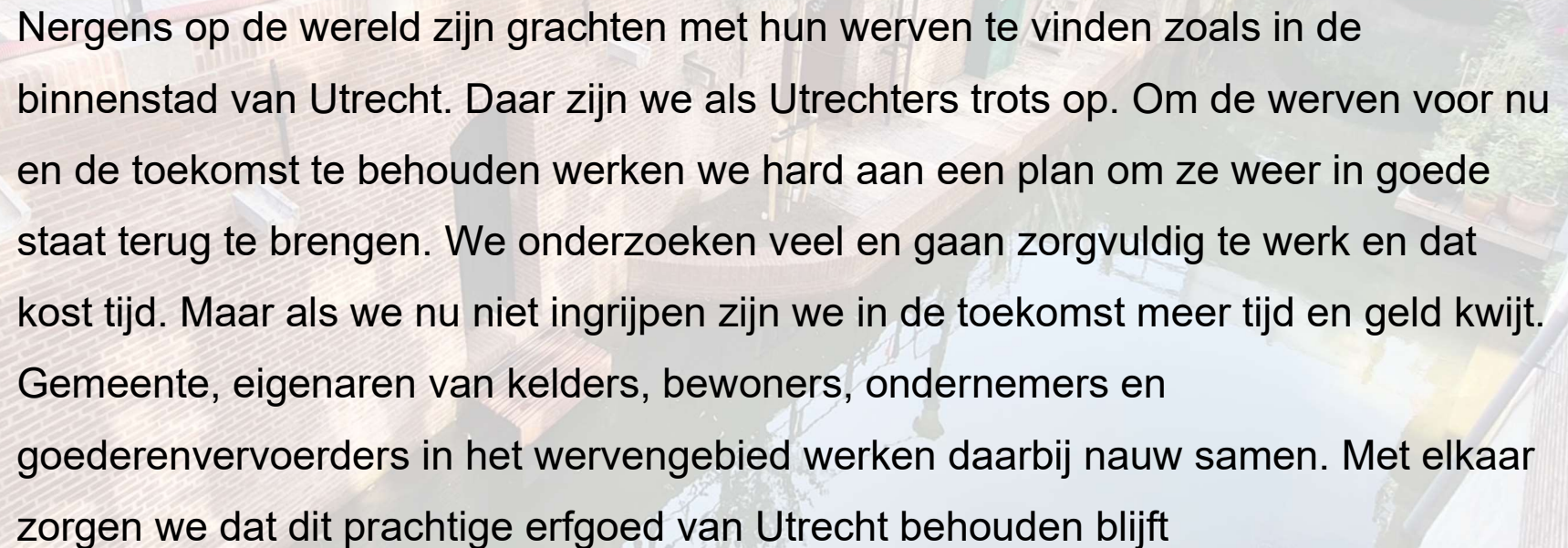
Najaar 2020

November 2020
Versie 2.0
Vrijgegeven door Programma



Gemeente Utrecht

Programma Wervengebied



Nergens op de wereld zijn grachten met hun werven te vinden zoals in de binnenstad van Utrecht. Daar zijn we als Utrechters trots op. Om de werven voor nu en de toekomst te behouden werken we hard aan een plan om ze weer in goede staat terug te brengen. We onderzoeken veel en gaan zorgvuldig te werk en dat kost tijd. Maar als we nu niet ingrijpen zijn we in de toekomst meer tijd en geld kwijt. Gemeente, eigenaren van kelders, bewoners, ondernemers en goederenvervoerders in het wervengebied werken daarbij nauw samen. Met elkaar zorgen we dat dit prachtige erfgoed van Utrecht behouden blijft

Kernboodschap Programma Wervengebied

Programma Wervengebied Dashboard Voortgangrapportage

Met dit dashboard wordt op hoofdlijnen een overzicht gegeven van belangrijke aspecten over de voortgang van het programma Wervengebied.

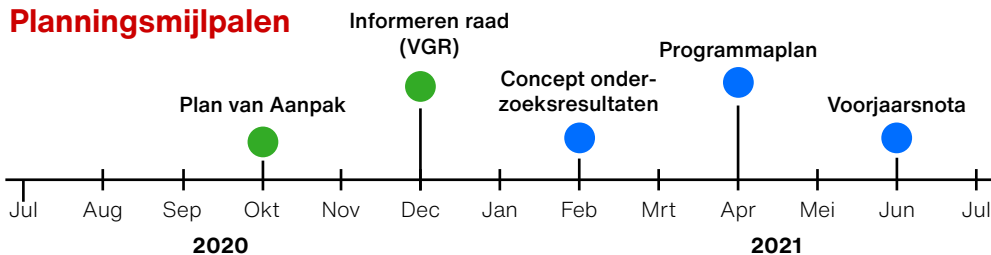
Een toelichting op de indicatoren wordt verder in de voortgangrapportage gegeven. Uit de indicatoren komt naar voren dat het op dit moment de verwachting is dat programmaplan op schema en binnen budget wordt afgerond.

Stand van zaken Programma Wervengebied

| | Omgeving | Organisatie | Juridisch | Planning | Financieel |
|------------------------|----------|-------------|-----------|----------|------------|
| Interventie | ● | ● | ● | ● | ● |
| Weren te zwaar verkeer | ● | ● | ● | ● | ● |
| Werkkelders | ● | ● | ● | ● | ● |
| Kernregistratie | — | ● | ● | ● | ● |
| Herziening WKM | ● | ● | ● | ● | ● |

- Geen aandachtspunten
- Bewust van de zorg en bezig met beheersing
- Actie vereist / geen verhoogd risico
- Direct actie / verhoogd risico

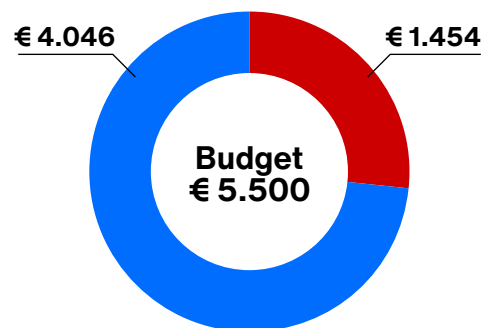
Planningsmijlpalen



- Gehaald
- Op schema
- Later dan opdracht

Budget vs uitgaven

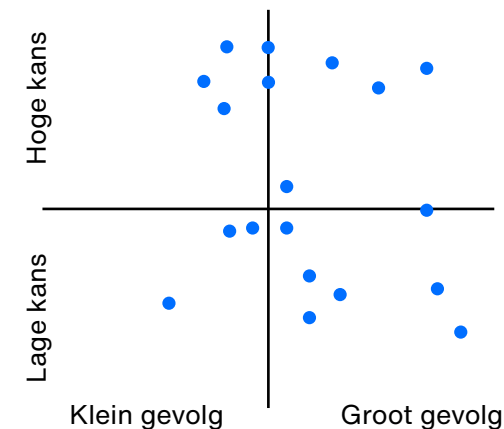
Bedragen x € 1.000



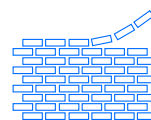
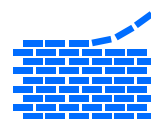
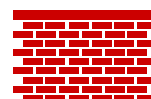
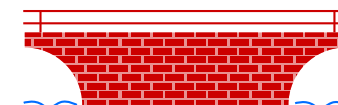
- Besteed
- Nog te besteden

Risico analyse

Aantal uitgevoerde beheersmaatregelen: **43**



Wal en Kluismuren



Totaal: 49 hele rakkdelen (beide zijde)

| Walmuur | Heel rak | deel van een rak |
|---------------------|----------|------------------|
| Gereed: 3,1 km | 20x | 8x |
| Nog te doen: 0,9 km | 11x | 8x |

| Kluismuur | Heel rak | deel van een rak |
|---------------------|----------|------------------|
| Gereed: 0,2 km | - | 1x |
| Nog te doen: 1,1 km | 9x | 1x |



Interventies en maatregelen zwaar verkeer



Kelders

Bekende Kelders: **857**

Aangeschreven kelder voor inspectie: **200**

Resultaat:
 ▲ Geen kelder onder openbare weg **30**

▲ Rapportages geen acuut veiligheidsprobleem **31**

▲ Rapportages wel veiligheidsprobleem **0**

Kelders aangetroffen op

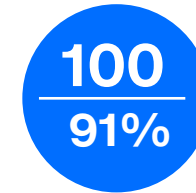
- Lijnmarkt
- Donkeregaard
- Lichtegaard
- de Ganzenmarkt
- Haverstraat
- Lange Smeestraat
- Schoutenstraat

Weren Zwaar verkeer

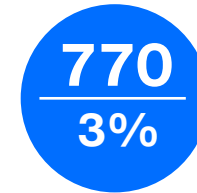
15x Mogelijke breedtebeperkingen & vrachtwagenverbod

- Weren Zwaar verkeer
- Interventies

Stakeholders



Interne stakeholders



Keldereigenaren



Bewoners / Belanghebbende groepen

% = actief betrokken

Tegenspraak

- | | |
|--|---------|
| ▲ Commissie van wijzen | Gestart |
| ▲ Gateway review | Gereed |
| ▲ Team van experts van de markt | Gestart |
| ▲ Werkgroepen en klankbordgroepen | Gestart |
| ▲ Evaluatie/eindrapportages van de uitgevoerde deelprojecten WKM | Te doen |

Raakvlakken

1. Omgevingsvisie; (gezamenlijke participatie) ●
2. Mobiliteitsplan; (gezamenlijke participatie) ●
3. Goederenvervoer; (gezamenlijke participatie) ●
4. Erfgoed ●

● Goed contact ● Acties zijn in gang gezet ● Urgent / risico verhogend

Inhoud

| | | | | | |
|----------|---|-----------|----------|--------------------------------------|-----------|
| 1 | Voorwoord | 6 | 5.2 | Organisatie | 13 |
| 2 | Stand van zaken Programma | 7 | 5.3 | Financiën | 14 |
| 3 | Programma Algemeen | 9 | 5.3.1 | Budget | 14 |
| 3.1 | Omgeving en Communicatie | 9 | 5.3.2 | Financiële status | 14 |
| 3.1.1 | Omgeving | 9 | 5.4 | Risico | 16 |
| 3.1.2 | Communicatie | 9 | 5.5 | Planning | 18 |
| 3.2 | Programma in context tot rest van de binnenstad | 10 | 6 | Tegenspraak | 19 |
| 3.3 | Juridisch | 10 | 7 | Uitvoering | 20 |
| 4 | Programma Thema's | 11 | 7.1 | Afronding werkzaamheden 2019-2020 | 20 |
| 4.1 | Herziening Wal en Kluisuren | 11 | 7.2 | Vorbereiding en Uitvoering 2020-2021 | 21 |
| 4.2 | Werkelders | 12 | | | |
| 4.3 | Interventie | 12 | | | |
| 4.4 | Weren te zwaar verkeer | 12 | | | |
| 4.5 | Kernregistratie | 12 | | | |
| 5 | Programmabeheersing | 13 | | | |
| 5.1 | Scope | 13 | | | |
| 5.1.1 | Veranderingen in de scope | 13 | | | |
| 5.1.2 | Utrecht Plan Proces (UPP) | 13 | | | |

Utrechtse Werven App

In het 3^e kwartaal 2020 is de Utrechtse Werven App beschikbaar gekomen. In de app wordt het laatste nieuws t.a.v. het programma gegeven. Hierdoor blijven bewoners, bedrijven en geïnteresseerden op de hoogte van de werkzaamheden.



1 Voorwoord

Voor u ligt de eerste voortgangsrapportage (VGR) van het programma wervengebied. In het kader van de Regeling Risicovolle Projecten (RRP) wordt deze rapportage twee keer per aan de raad gestuurd.

In juli 2020 is het Plan van Aanpak unaniem door de gemeenteraad vastgesteld. Dat was het startschot voor de onderzoeken voor het opstellen van het programmaplan Wervengebied. We liggen op schema om in april 2021 het programma- en investeringsplan voor te leggen aan de raad.

We werken in een complexe en dynamische omgeving. Bewoners en keldereigenaren hebben veel zorgen, vragen en verwachtingen. Sinds de bekendmaking eind vorig jaar dat er een programma zou komen zijn de verwachtingen torenhoog. Dat blijkt uit de berichten in de media, de gesprekken die we voeren via de werkgroepen en tijdens informatiebijeenkomsten zoals in TivoliVredenburg. Wat eigenaren en bewoners willen is klip en klaar: geen onderzoeken, maar antwoorden. Soms gaat dat over onderwerpen die we nu onderzoeken, zoals de belasting door zwaar verkeer, het waterdicht maken van kelders, de samenhang tussen kelders en muren, de verantwoordelijkheden van gemeente en eigenaren. Soms gaat het echter ook over andere onderwerpen, zoals leefbaarheid, verkeersveiligheid of over reguliere beheer taken van de gemeente in het gebied. Ook hebben keldereigenaren zorgen over de mogelijke kosten voor het beheer en herstel van hun kelders.

We werken vanuit de drie opgaven zoals geformuleerd in het Plan van Aanpak: (1) Het doorgaan met het direct nemen van maatregelen bij onveilige situaties en aantasting van erfgoed; (2) Het herstel van de wal- en kluiswanden, in samenhang met andere elementen op de werven; (3)

Het behoud van de werf- en wegwelders en het realiseren van evenwicht tussen de belastbaarheid van kelders en belasting door gebruik (zoals verkeer).

Samen met drie keldereigenaren is 29 oktober 2020 de Commissie van wijzen ingesteld die gaat adviseren over eigendomsverhoudingen, verantwoordelijkheden in beheer en gebruik en samenwerking. Daarnaast zijn expertteams gevormd voor de onderzoeken naar werren van zwaar verkeer en naar de stabiliteit en draagvermogen van weg- en werfkelders.

De communicatie en het omgevingsmanagement is verbeterd. Met de website, wervenapp en de digitale nieuwsbrief en met het oprichten van werkgroepen voor zwaar verkeer en met keldereigenaren. Eigenaren is gevraagd zorgen, vragen en voorbeelden te delen met de commissie van wijzen.

We hebben een gedreven en betrokken team dat trots is om aan deze opgave te mogen werken. Er is samenhang in de aanpak. Tegelijkertijd is het lastig dat we niet bij elkaar kunnen komen. Samenwerken in Coronatijd blijft een enorme uitdaging.

Ondanks de mooie resultaten zijn er ook risico's en zaken die minder goed gaan. Die zijn terug te zien in de voortgangsrapportage. Onze scope is voor de buitenwereld niet altijd helder. De omgeving verwacht meer resultaat en snelheid en de interne organisatie pakt haar eigen verantwoordelijkheden niet altijd goed genoeg op waar wij als programma op worden aangesproken. Die combinatie met een strakke planning zorgt voor een enorme werkdruk. Die zorgen zijn terug te zien in deze voortgangsrapportage. Niettemin we zijn trots en kijken we met vertrouwen vooruit.

Namens het programmateam; Eelko van den Boogaard
Programmamanager wervengebied

2 Stand van zaken Programma

De afgelopen periode is de organisatie verder ingericht en is de financiële administratie onder één nummer gebracht. Door het voeren van een duidelijke regie op de processen en de financiën wordt de programmabeheersing versterkt.

Samenwerking met Control

Naast de interne organisatie is ook met control gesproken over de samenwerking, de rollen en verantwoordelijkheden. Op concernniveau is concern control betrokken, op ambtelijk opdrachtgeverschap de programma controller en op projectniveau de projectcontroller. Samen met de programmabeheersing en de georganiseerde tegenspraak is er verder invulling gegeven aan het verbeteren van de kwaliteit van de beheersing van het programma. Hiermee wordt ook geanticipeerd op de wensen uit de Regeling Risicovolle Projecten, waarin gevraagd wordt om een professionele en verdere invulling van control en van de project/programmabeheersing.

Algemeen overzicht

In volgende tabel wordt op basis van de ervaring van de betrokken professionals op hoofdlijnen een voorlopige inschatting gegeven van de status van de verschillende aspecten van het programma. Het overzicht is bedoeld om het gesprek mee te kunnen voeren. Uit ervaring blijkt namelijk dat deze aanpak helpend is voor de sturing van een programma/project.

| | Omgeving | Organisatie | Juridisch | Planning | Financieel |
|------------------------|----------|-------------|-----------|----------|------------|
| Interventie | ■ | ■ | ■ | ■ | ■ |
| Weren te zwaar verkeer | ■ | ■ | ■ | ■ | ■ |
| Werkkelders | ■ | ■ | ■ | ■ | ■ |
| Kernregistratie | - | ■ | ■ | ■ | ■ |
| Herziening WKM | ■ | ■ | ■ | ■ | ■ |

■ Geen aandachtspunten
 ■ Bewust van de zorg en bezig met beheersing
 ■ Actie vereist / geen verhoogd risico
 ■ Direct actie / verhoogd risico

De algemene conclusie is dat er veel goed loopt en op sommige onderdelen een aantal acties genomen moet worden. Deze acties lopen op dit moment.

Omgeving: Sommige bewoners en eigenaren verwachten dat er nu maatregelen komen voor het waterdicht maken en versterken van kelders en volledig weren van te zwaar verkeer, terwijl de tijd wordt genomen om eerst een programmaplan te maken. Het vertrouwen dat er echt een andere weg in wordt geslagen is nog niet groot. Daarnaast is de participatie van keldereigenaren nog niet groot. We blijven eigenaren uitnodigen om deel te nemen.

Organisatie: De organisatie is ingericht conform de IPM principes en versterkt met een juridische rol en interventieteam. De organisatie blijkt afhankelijk van enkele specialisten (met name werkkelders; daarom geel). Dat wordt ondervangen met inzet van extern deskundigen, maar dat blijft kwetsbaar en vraagt goede borging zodat dat kennis beschikbaar blijft.

Juridisch: Met de start van de commissie van wijzen is een belangrijke stap gezet bij het oplossen van en het omgaan met complexe juridische vraagstukken op belangrijke complexe vragen. Er vindt een juridische risicoanalyse plaats ten behoeve van de herziening aanpak wal en kluismuren.

Planning: Er is een planning opgesteld waaruit blijkt dat het realistisch is om in april een programmaplan gereed te hebben. Er wordt in december een externe (gate) review gedaan om te bezien of in februari alle data beschikbaar is om het programmaplan te gaan opstellen. De huidige planning is ambitieus en kent geen ruimte meer om eventuele vertragingen op te vangen.

Financieel: Het programma blijft t.a.v. de kosten binnen de door de raad het beschikbare budget van 5,5 mln. Er wordt iets meer uitgegeven aan (interne) capaciteit, maar deze periode iets minder aan onderzoeken omdat het samen met eigenaren bepalen van de onderzoeksvraag iets meer tijd vraagt. Totale prognose valt binnen het budget.

Frequentie voortgangsrapportage

Met het inrichten van de organisatie is ook nagedacht over de (formele) informatiestromen i.r.t de verantwoording. Elke 3 maanden wordt een voortgangsrapportage opgesteld t.b.v. de opdrachtgever. Elke 2^e voortgangsrapportage (dus eens per 6 maanden) wordt de voortgangsrapportage in deze vorm opgesteld en aan de raad toegezonden.

Wat is de afgelopen periode bereikt?

- Draagvlak vergroot o.a. met werkgroepen met keldereigenaren en commissie van wijzen
- Planning inzichtelijk gemaakt
- Organisatie ingericht
- Onderzoeken naar kelders, muren, verkeer, samenhang en samenwerking uitgezet

Aandachtspunten komende periode

- Participatie onder kelder eigenaren vergroten
- Afstemmen behoefte bewoners t.a.v. 'nu' (o.a. weren zwaar verkeer, waterdicht maken en herstel kelders) maatregelen vs opstellen programmaplan
- Afstemming met stadsbeheer verder vormgeven

3 Programma Algemeen

Onderdeel van het Plan van Aanpak Wervengebied is een gezamenlijke aanpak met particuliere eigenaren en beheerders en een organisatie die stuurt op samenhang, zorgt voor goed omgevingsmanagement, goede communicatie en goede programmabeheersing.

3.1 Omgeving en Communicatie

3.1.1 Omgeving

Het omgevingsmanagement is uitgewerkt in een omgevingsmanagementplan, welke is opgesteld conform de SOM-aanpak (Strategisch Omgevingsmanagement). Hiermee wordt beschreven hoe omgevingsmanagement integraal bijdraagt aan een maatschappelijk gedragen resultaat.

Participatie/werkgroepen: Er zijn zes werkgroepen met keldereigenaren ingesteld (Oudegracht, Kromme Nieuwgracht, Choorstraat, Nieuwgracht, Drift, Plompstorengracht). Deze werkgroepen zijn georganiseerd om draagvlak, betrokkenheid en begrip voor nut en noodzaak van het project bij de eigenaren van werfkelders te vergroten. In de werkgroepen worden adviezen gevraagd en onderzoeksresultaten besproken.

De werkgroep Kromme Nieuwgracht had de overleggen met de gemeente opgeschort. Na gesprek met de wethouder is de samenwerking hervat.

Er is een werkgroep met belanghebbenden voor de onderzoeken en plannen voor het weren van te zwaar verkeer. Er heeft een enquête plaatsgevonden en een Chat met de stad om de voorkeuren en consequenties van verschillende maatregelen te verkennen.

Samen met 3 keldereigenaren is de opdracht en samenstelling van de commissie van wijzen wervengebied bepaald.

Het programma weven vormt het loket ook voor vragen van eigenaren en bewoners over zaken in het wervengebied die niet tot de scope van het programma horen.

3.1.2 Communicatie

De communicatie is verbeterd met het herzien van de website utrecht.nl/werven, digitale nieuwsbrieven en de start met de wervenapp. Via wijkberichten zijn bewoners en eigenaren van deze communicatiemiddelen op de hoogte gebracht.

Q&A's

Ten behoeve van de stakeholders worden Q&A's gemaakt. De Q&A's zijn gerelateerd aan specifiek onderwerpen en worden vraag gestuurd opgesteld (bijvoorbeeld t.b.v. bestuurscommunicatie, KCC).

Positief nieuws rondom opening Kromme Nieuwgracht

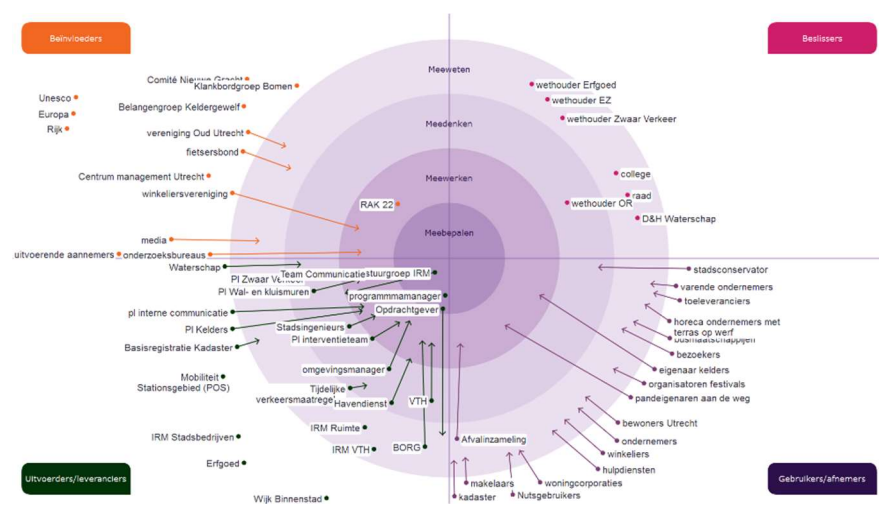
In september 2020 is de weg t.h.v. rak 21b opengesteld. Dit is positief in de media benoemd.



3.2 Programma in context tot rest van de binnenstad

Gelijktijdig met het programmaplan wervengebied wordt ook de omgevingsvisie binnenstad 2040, het mobiliteitsplan 2040 en het uitvoeringsplan goederenvervoer ontwikkeld. Tussen de plannen is veel samenhang. Het programmaplan wervengebied zal zich voornamelijk richten op het behoud van het erfgoed van de werven en de veiligheid als gevolg van het gebruik en beheer van de werven. De participatie en besluitvorming loopt vrijwel gelijktijdig en zal worden geïntegreerd.

In het omgevingsmanagementplan is de volgende stakeholderanalyse opgenomen.



3.3 Juridisch



Commissie van Wijzen

Op 29 oktober 2020 hebben keldereigenaren en gemeente samen een commissie van wijzen ingesteld en de opdracht bepaald.. Deze commissie gaat adviseren over de aanpak voor het herstel en behoud van het wervengebied.

Het doel van de commissie is om het college, de raad en de eigenaren te adviseren over de rechten, plichten en verantwoordelijkheden van eigenaren en de gemeente, de eigendomsverhoudingen en de samenwerkingsvorm van eigenaren en de gemeente in het herstel, beheer en onderhoud van het wervengebied. Het advies is niet bindend, maar wel zwaarwiegend.

Het programmteam zal de commissie faciliteren door de gevraagde informatie beschikbaar te stellen.

4 Programma Thema's

Het doel van het programma Wervengebied is het behoud en beheer van het rijksmonument Stadsbinnengrachten en werven en het realiseren van de waarden: veiligheid, behoud van erfgoed en de functionaliteit van het gebied, waaronder de bereikbaarheid.

Het bevat 3 opgaven: (1) het direct nemen van maatregelen bij onveilige situaties en aantasting van erfgoed; (2) herstel van de wal- en kluiswanden, in samenhang met andere elementen op de werven (3) het behoud van de werf- en wegwelders en het realiseren van evenwicht tussen de belastbaarheid van kelders en belasting door gebruik (zoals verkeer).

Het programma is opgedeeld in enkele thema's. Binnen deze thema's worden werkzaamheden uitgevoerd die bijdragen aan het realiseren van de doelen. In dit hoofdstuk wordt een opsomming gegeven van activiteiten die hebben plaatsgevonden en die nog moeten plaatsvinden.

4.1 Herziening Wal en Kluiswanden

Onderzoek bomen op de werven

Het beleid en de werkwijze rond bomen bij het herstellen van de wal- en kluiswanden in de afgelopen jaren is geïnventariseerd en geanalyseerd. De huidige werkwijze voor het behouden van bomen wordt verder geëvalueerd en uitgewerkt tot verbeteringen voor de werkwijze rond bomen bij het hervatten van de herstelwerkzaamheden.

Onderzoek watergangen in het wervengebied

De beschikbare gegevens over de waterbodem, oeverconstructies en het vaarverkeer zijn geïnventariseerd en geanalyseerd. Er worden geen ingrijpende aanpassingen voorzien voor de werkwijze bij het hervatten van

de herstelwerkzaamheden. Er zijn vervolgonderzoeken benoemd voor het aanvullen van ontbrekende gegevens over de watergangen en bijbehorende oeverconstructies.

Evaluatie voorbereiding/uitvoering herstel wal- en kluiswanden

De werkwijze bij het voorbereiden en uitvoeren van de herstelwerkzaamheden is voor enkele recent herstelde rakken geëvalueerd. Op basis van deze evaluatie en de eerdere bevindingen uit het Antea-rapport zijn verbeteringen doorgevoerd in de projectinrichting, projectbeheersing en de voorbereiding van de nog te herstellen delen. De bevindingen en aanpassingen worden verder verwerkt in het programmaplan voor het hervatten van de herstelwerkzaamheden.



4.2 Werfkelders

Draagvermogen van de werf- en wegkelders

Samen met externe ingenieursbureaus is een aanpak uitgewerkt voor het technisch onderzoeken van de kelders. De uitvoering start in november 2020 en is gericht op het vergroten van de kennis over het draagvermogen van de kelderconstructies. Daarmee ontstaat een beter beeld van de belastbaarheid door zwaar verkeer. Dit is nodig voor het onderbouwen van komende keuzes voor het weren van zwaar verkeer in het programmaplan wervengebied en in de Omgevingsvisie Binnenstad.

Rechten, plichten en verantwoordelijkheden eigenaren & gemeente

De toekomstige samenwerking tussen eigenaren en gemeente voor het in standhouden van de kelders wordt onder meer gebaseerd op de uitkomsten van het lopende onderzoek naar de rechten, plichten en verantwoordelijkheden van (kelder)eigenaren en gemeente. Dit onderzoek wordt samen met een advocatenkantoor uitgevoerd. Het conceptrapport is dit jaar gereed. Daarnaast zal de commissie van wijzen gevraagd worden advies te geven over de samenwerking.

4.3 Interventie

Vanuit het interventie team is in de laatste periode veel archiefonderzoek gedaan en gaat de zoektocht naar niet bekende kelders verder (o.a. door gebruik te maken van scanauto's). Daarnaast zijn er opnieuw inspecties aan de kelders uitgevoerd waarbij rapportages zijn opgesteld en gedeeld met de eigenaren. We bereiden de tweede aanschrijving voor inspecties voor om toegang te krijgen tot kelders.

4.4 Weren te zwaar verkeer

De uitvoering van de korte termijn maatregelen ligt op koers. Daarnaast worden onderzoeksvragen verder uitgewerkt.

Er heeft een aankondiging plaatsgevonden (wijkbericht) t.a.v. het vrachtwagenverbod met breedtebeperkingen en wordt er is er een handhavingsactie geweest op thema het thema aslastbeperking.

De onderzoeksbureaus XTNT en Decisio zijn geselecteerd voor het uitvoeren van het onderzoek naar lange termijn maatregelen. Ook worden verkeerstellingen en enquêtes gehouden.

Met de brandweer wordt gestart met een gezamenlijk traject naar het inzetten van materieel dat past bij het huidige en toekomstige verkeersregime in het wervengebied en met de Universiteit van Utrecht is contact over de uitvoering van toekomstige grootschalige renovatiewerkzaamheden aan vastgoed in relatie tot zware transporten en bouwstromen.

4.5 Kernregistratie

Om tot een overzicht van het wervengebied te komen, is het belangrijk om het register met alle beschikbare informatie over wat, waar, wie en ook het eigendom inzichtelijk te maken. Hier zijn we al begonnen met onderzoeken van weeskelders (zie ook interventie). Verder is het programma een projectleider aan het aannemen om dit thema verder te kunnen brengen.

5 Programmabeheersing

5.1 Scope

De scope is gedefinieerd in het Plan van Aanpak programma wervengebied. De eerste fase van het programma is vooral gericht op onderzoek naar alles wat van invloed is op de veiligheid, erfgoed en functionaliteit van de stadsbinnengrachten en werven. In deze voortgangsrapportage wordt gerapporteerd op de voortgang binnen de opdracht, maar ook op de veranderingen en afwijkingen in de scope.

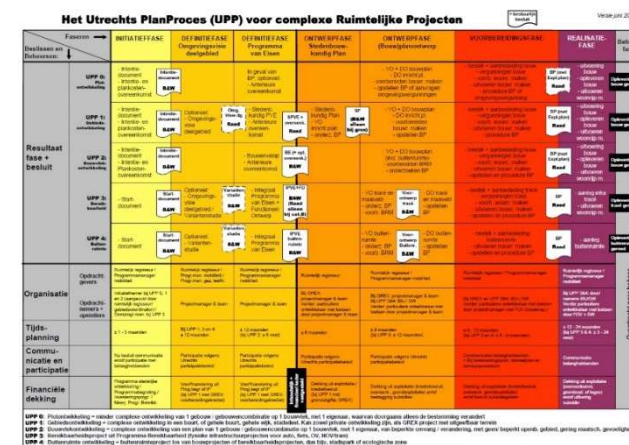
5.1.1 Veranderingen in de scope

Gedurende het opstellen van het plan van aanpak van het programma is het nodig geweest om onveilige situaties op te nemen die buiten onze scope liggen maar behoren tot de verantwoordelijkheden van de beheerders. Het interventieteam is ingezet na het (deels) instorten van de kademuur aan de Minstroom/Tolsteegsingel. Het interventieteam heeft na de interventie de verantwoordelijkheid weer overgedragen aan de beheerder. Met deze case is gebleken dat het interventieteam in staat goed haar werk te doen, en dus ingezet kan worden bij calamiteiten binnen de singel.

5.1.2 Utrecht Plan Proces (UPP)

Het programma zal zich veelal bevinden in de initiatief en definitiefase van het Utrechts Plan Proces. Die fases kenmeren zich door de onderzoeken en het visievormende karakter. Daaruit komen vervolgens daadwerkelijke "uitvoeringsprojecten". Voor de grotere projecten zal het programma

bekijken welke van de UPP processen van toepassing is en/of waar een specifiek proces opgesteld moet worden (er is namelijk geen proces t.b.v. binnenstedelijke ontwikkeling en/of erfgoed). Om het programma te kunnen uitvoeren is het ook nodig kritisch te kijken naar de benodigde processen en deze te actualiseren/programma specifiek te maken.

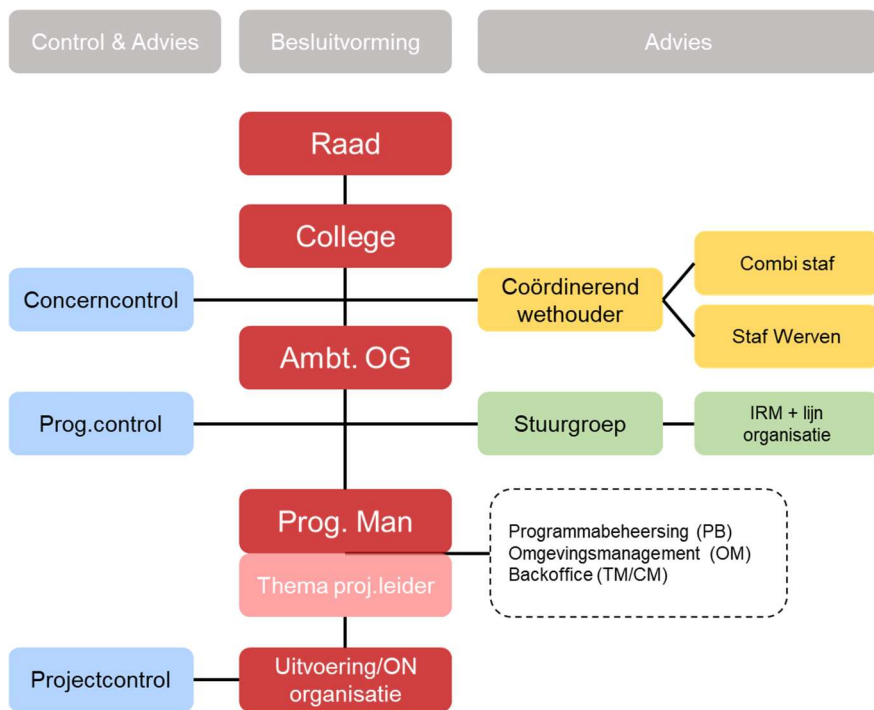


5.2 Organisatie

De programma organisatie is ingericht en de afgelopen tijd versterkt. Omdat vakspecialisten binnen de gemeente schaars zijn is naar externe expertise gezocht. Ten aanzien van Weren te zwaar verkeer zijn Xtnt en Decisio gecontracteerd om mee te denken over de lange termijn maatregelen. Het thema Kelders maakt gebruik van de gemeentelijke raamcontracten om W+B, Antea en RHDHV te betrekken in een expert team.

Daarnaast is gewerkt aan het governance model t.b.v. het programma. Daarbij zijn drie lijnen te onderscheiden. (1) besluitvorming, (2) advies en (3) Control en advies. Tussen de verschillende lijnen bestaan op elk niveau relaties en vindt afstemming plaats met de reguliere organisatie en opgeven.

In dit model zijn de deelnemers van het programmteam, de stuurgroep, (combi)staven en de wethouder adviserend aan de besluitvorming; respectievelijk projectleiders in het programma/programma manager, AOG, College, Raad.



3/4-lines-of-defence

Ten behoeve van de kwaliteit en de beheersing van het programma wordt gewerkt middels de theorie van de 3 lijnen, waarbij deze t.a.v. het programma is uitgebreid naar 4 lijnen. Het programmateam voert primair haar taken uit (1), de programmabeheersing zorgt voor een kritische blik (2), waarna control zorgt voor de onafhankelijke adviezen i.r.t de gemeentelijke doelstellingen (3). Daarnaast zal het programma externe audits en “tegenspraak” gebruiken (4).

5.3 Financiën

5.3.1 Budget

In het raadsvoorstel PvA Wervengebied (9 juli 2020) is aangegeven dat de kosten voor het PvA 10,2 miljoen bedragen. Tevens is aangegeven dat 5,5 miljoen gedekt wordt uit het resterende budget Wal en Kluisuren. De ontbrekende dekking van €4,8 miljoen voor de 2de fase van de uitvoering van het Plan van Aanpak wordt betrokken bij de integrale afweging bij de Programmabegroting 2021.

Daarnaast wordt in de programmabegroting 2021 krediet aangevraagd om de uitvoering van het programma in 2021 te kunnen voortzetten (15,2 mio).

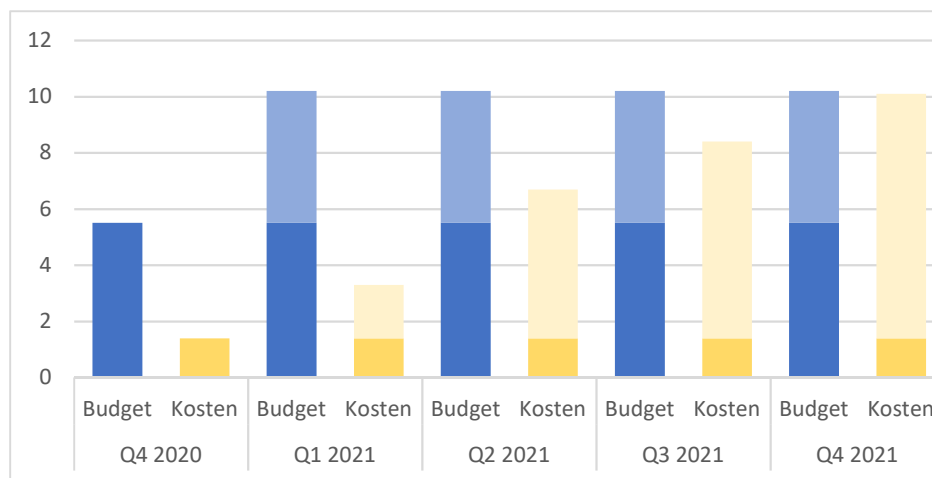
5.3.2 Financiële status

Op dit moment heeft het programma 1,4 miljoen euro uitgegeven en/of verplicht. Er wordt iets meer (interne) capaciteit ingezet dan verwacht (piekbelasting). Het uitzetten van de onderzoeken vindt later plaats dan gedacht i.v.m. langere doorlooptijd afstemming met eigenaren (kosten vallen in de prognose volgend jaar i.p.v. 2020).

De eindprognose is dat de kosten binnen het op dat moment vigerende budget zullen blijven. In het raadsvoorstel PvA Wervengebied is als rekendatum Q4 2021 genomen, daarom wordt deze hier ook aangehouden.

In de volgende grafiek is de verhouding tussen het huidige budget (2020), het budget na vaststelling programmabegroting versus de gemaakte kosten (2020) en de prognose kosten weergegeven.

Budget vs kosten (x 1 mio)



* Budget vanaf Q1 2021 afhankelijk van besluitvorming programmabegroting

** exclusief uitvoeringskosten vanaf 1-1-2021

- Huidige budget (5,5 mio)
- Gevraagd budget programmabegroting (totaal 10,2 mio; 2020+2021)
- Gemaakte kosten t/m okt 2020
- Prognose kosten / uitgaven te gaan

Overige kosten

Het programma heeft in 2020 werk uitgevoerd in naam van Beheer op zoutmarkt i.r.t interventie. De kosten voor dat werk bedragen ca 219.000. Deze worden geheel betaald/terugbetaald door beheer. Hiermee heeft het programma een stuk co-financiering verkregen en dat geld ook direct uitgegeven.

5.4 Risico

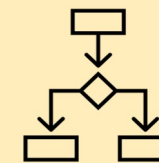
In het Plan van Aanpak is de opgave “het doorgaan met het direct nemen van maatregelen bij onveilige situaties en aantasting van erfgoed” opgenomen. Het programma is zich daarmee van bewust dat er een risico bestaat op het instorten van een kade, (werf)kelder of kluismuur en/of het ontstaan van een onveilige situatie. Het interventieteam neemt direct actie na het optreden van een risico (reactief), maar belangrijker nog wordt onderzoek gedaan naar de kelders (proactief). Van de 200 kelders zijn er 60 onderzocht, waarbij er geen onveilige situaties zijn aangetroffen die direct ingrijpen noodzakelijk maakt. Daarnaast worden in het kader van de herziening WKM duikonderzoeken gedaan, waarmee extra informatie wordt verkregen. Het beheersen van dat risico is een van de drijfveren voor het programma.

Door de toepassing van risicomanagement willen we tijdig inzicht verkrijgen en geven van de risico's die de realisering van de programmadoelstelling kunnen beïnvloeden. Sinds mei 2020 voert het programma actief risicomanagement uit, door het houden van periodieke risico sessies en het bespreekbaar maken van risico's tijdens de reguliere teamoverleggen. De geformuleerde beheersmaatregelen worden daarmee actief gevolgd en uitgevoerd. De komende risicosessie is gepland op 30 november 2020.

De belangrijkste risico's van het programma hangen samen met het inrichten van de organisatie en het meenemen van interne en externe stakeholders. In de gele kaders worden op hoofdlijnen de 3 belangrijke risicogebieden voor het programma beschreven.

Complexiteit

Het programma Wervengebied is complex en heeft effect op veel bestuurlijk relevante onderwerpen (o.a. erfgoed, wonen en leven, verkeer, economie, groen, financiën). Daarnaast kent het programma een relatie met de omgevingsvisie en het mobiliteitsplan.



Maatregelen in het wervengebied kunnen een grote maatschappelijke economische en financiële impact hebben. Het risico is dat er daardoor bestuurlijke dilemma's ontstaan, die vervolgens kunnen leiden tot stagnatie of een impasse.

Om te voorkomen dat dilemma's leiden tot stagnatie of impasse worden naast de portefeuillehouder ook de andere collegeleden vroegtijdig betrokken. Hierdoor wordt ook op bestuurlijk niveau een samenhang met de andere relevante plannen in het gebied gevonden.

Informatie



Om de complexiteit van de wervengebied te kunnen analyseren en begrijpen, is er veel informatie nodig. Naar een groot deel van die informatie wordt op dit moment onderzoek gedaan en/of worden onderzoeken in gang gezet/voorbereid. Het op tijd verkrijgen van de juiste informatie is voor het programma een risico. Het gevolg van informatie die ontbreekt is dat niet tot de juiste conclusies gekomen wordt en er dus mogelijke verkeerde of geen besluiten genomen worden.

In het programma zijn daarom, als beheersmaatregel voor dit risico, verschillende onderzoeken gedefinieerd die in ieder geval nodig zijn om inzicht te verkrijgen en wordt inzichtelijk gemaakt waar nader onderzoek nodig is. Daarbij wordt ook gebruik gemaakt van externe expertise. Verder worden de stakeholders actief betrokken omdat zij belangrijk informatie kunnen bieden. Als laatste is een gateway review ingepland om de informatie die eind dit jaar beschikbaar is te toetsen, waarbij zij kijken naar de kwaliteit en volledigheid om een oordeel te kunnen geven over hoe 'gesteld' het programma op dat moment staat.

Stakeholders

De externe stakeholders (o.a. keldereigenaren, goederenvervoerders, beheerders zoals HDSR en gemeente, eigenaren van ondergrondse infra, etc) zijn belangrijk partners en een bron om aan informatie te komen. Daarnaast zijn ze belangrijker als partners om het werk uiteindelijk gedaan te krijgen. Op dit moment speelt echter dat er weinig of geen vertrouwen is vanuit sommige keldereigenaren naar de gemeentelijke organisatie toe. Dit hebben we ervaren in verschillende bijeenkomsten en andere vormen van communicatie (o.a. opzeggen en weer starten van betrokkenheid werkgroep Kromme Nieuwegracht zie paragraaf communicatie).



De afgelopen tijd zijn al diverse stakeholders benaderd, o.a. door ze uit te nodigen voor werkgroepen, het instellen van een commissie van wijzen, het organiseren van “Chat met de stad”, d.m.v. de Utrechtse Werven app, etc. Op al die gebieden worden de verwachtingen gemanaged. Hierbij is een belangrijk uitgangspunt dat de respons vanuit de stakeholder niet altijd positief hoeft te zijn en dat we beiden inzien dat we het met elkaar oneens kunnen zijn.

Naast de risicogebieden voor het opstellen van het programmaplan zijn er ook enkele risico's te benoemen die relevant zijn voor de volgende fase.

Onderzoeken

Op dit moment worden onderzoeken gedaan, waardoor het programma inzicht krijgt in de risico's met een financieel en juridisch gevolg. Hierbij valt te denken aan: (1) Adviezen van de commissie van wijzen, (2) Evaluatie van contractuele verplichtingen, (3) Eerdere uitvoeringswerkzaamheden i.r.t (plan)schade.

Risico's tijdens de uitvoeringsfase

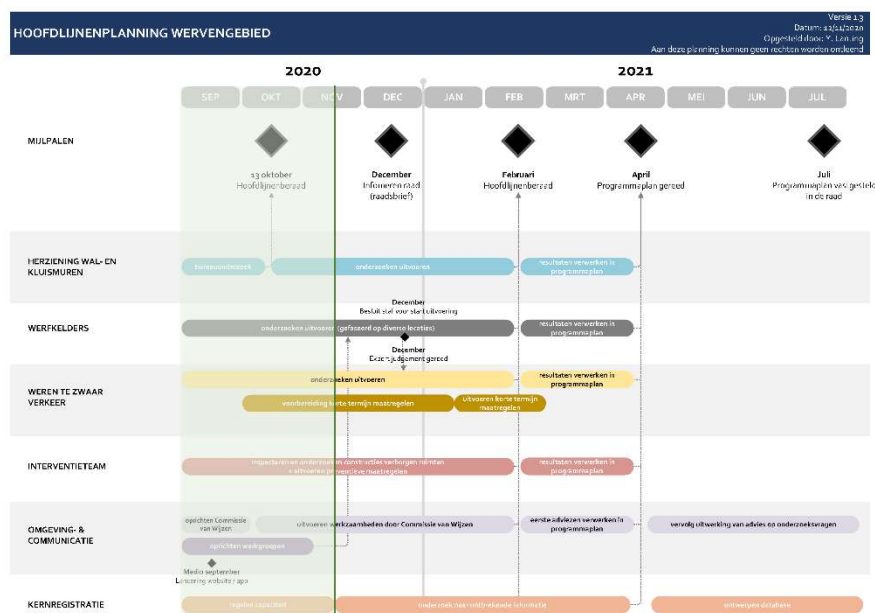
De belangrijkste risico's die nu al geïdentificeerd zijn t.a.v. de uitvoering van werkzaamheden aan de rakken zijn o.a. het bezwijken van muren/kelders/bomen als gevolg van werkzaamheden van de opdrachtnemer, het stilleggen van het werk door ontstaan of aantreffen van onveilige situaties, onvoldoende samenwerking met eigenaren en beheerders, het onverwacht aantreffen van een slechtere staat dan uit onderzoeken inspecties naar voren komt (en niet door onderzoek gevonden had kunnen worden) en het veranderen van (wet en/of beleid)kaders tijdens de uitvoering (gevolg scope wijzigingen).



5.5 Planning

De planning is een belangrijk sturingsmiddel voor het programmteam. Ondanks het uitlopen van de kelderonderzoeken (kost meer tijd om overeenstemming met eigenaren te bereiken) en het inwinnen van extra adviezen en de tegenspraak, is het de verwachting dat de mijlpaal “programmplan gereed” niet in het geding is.

Door de vertraging is wel alle ruimte die aanwezig was in de planning verdwenen en is er geen buffer meer om tegenvallers op te vangen.



Mijlpalen

| Activiteit | Datum | Status |
|-------------------------------|---------------|-----------|
| Plan van Aanpak Werven gebied | Juli 2020 | Gereed |
| Hoofdlijnenberaad | Oktober 2020 | Gereed |
| Informereren Raad/Raadsbief | December 2020 | Op schema |
| Concept onderzoeksresultaten | Februari 2021 | Op schema |
| Programmplan | April 2021 | Op schema |
| Voorjaarsnota | Juni 2021 | Op schema |

De Commissie van wijzen zal waarschijnlijk begin 2021 met haar 1^e advies komen (i.p.v. eind 2020). In het programmplan worden de activiteiten na medio 2021 beschreven.

6 Tegenspraak

In het kader van de regeling risicovolle projecten wordt nadrukkelijk gevraagd om “tegenspraak” te organiseren. Het programma Wervengebied is zich bewust van de meerwaarde die dit kan bieden en heeft daarom vanaf het begin al ingezet op diverse vormen van “tegenspraak” (deels zelf geïnitieerd, deels initiatieven die al liepen/gevraagd zijn). De uitkomsten uit de tegenspraak worden ook meegenomen bij het bepalen en beheersen van de risico's (risicomanagement). Daarnaast neemt het programma ook nadrukkelijk de lessen uit het verleden mee.

De tegenspraak wordt vormgegeven door:

1. Commissie van wijzen
2. Gateway review
3. Team van experts van de markt
4. Werkgroepen en klankbordgroepen
5. Evaluatie/eindrapporthages van de uitgevoerde deelprojecten WKM



7 Uitvoering

7.1 Afronding werkzaamheden 2019-2020

De gemeente heeft de afgelopen jaren gewerkt aan het herstel van wal en kluisuren. In mei 2019 is het herstel van de wal- en kluisuren deels stilgelegd en getemporiseerd, omdat in voorjaar van 2019 is gebleken dat nader onderzoek en herziening t.b.v. de vervolg aanpak wal en kluisuren noodzakelijk was.

Voor het eerder hervatten van werkzaamheden zijn in de raadsbrief van 10 mei 2019 drie mogelijke beleidsafwegingen genoemd: het waarborgen van de veiligheid, toezeggingen aan bewoners of andere partijen en juridische verplichtingen die wij zijn aangegaan met de aannemer. Op basis van dat besluit zijn de rakken 4 west, 10 oost (beide aan de Oudegracht) en 21b (Kromme Nieuwegracht) verder gegaan met de uitvoering. Het project WKM bestond vanaf medio 2019 uit die drie rakken. Daarnaast hebben nog afronden werkzaamheden plaatsgevonden (o.a. rak 1 west en een deel van rak 11 oost).

Voor de zomer 2020 zijn rak 4 west en rak 10 oost opgeleverd door de aannemer. In september heeft de wethouder de weg boven rak 21b weer geopend, waarna de aannemer enkele weken later het werk aan de gracht heeft afgerond. Zie ook hoofdstuk 2, communicatie, positief nieuws over de werven.

In 2019 heeft een actualisatie van de planning en kosten t.a.v. die drie rakken plaatsgevonden en heeft het project gelijk verbeteringen in de processen en projectbeheersing doorgevoerd (o.a. opstellen van duidelijke (deel)projectplannen met duidelijke positionering scope en risicomanagement en periodiek voortgangsrapportage t.b.v. stuurgroep

Oudegracht: Rak 4 west en Rak 10 oost

De herstelwerkzaamheden aan de wal- en kluisuren van de rakken 10 oost, 4 west (beiden aan de Oudegracht) zijn afgerond en overgedragen aan beheer. Op rak 4 west resteert nog ca 12 meter, welke niet in de scope van het project zat omdat op die locatie kelder 131 in een slechte constructieve toestand was.

Kromme nieuwegracht: Rak 21b

De weg is op 23 september weer opengesteld voor het verkeer. Dat moment is met de buurt gemarkeerd met een feestelijke – en coronaproof georganiseerde – bijeenkomst. De vaarweg blijft vooralsnog afgesloten in afwachting van nader onderzoek op het effect van vaarbewegingen op de huidige toestand van de nog niet gerenoveerde kluisuren en watergevels.

Na de openstelling van de weg hebben nog reguliere onderhoudswerkzaamheden plaatsgevonden aan de waterkant. Met de oplevering van het laatste rakdeel (21b) in november 2020 zijn alle drie de rakkdelen binnen de in mei 2019 gestelde tijds- en budgettaire kaders opgeleverd.



WKM en dat heeft er in geresulteerd dat er binnen het project risico's beheerst zijn en dat er binnen budget en binnen planning is opgeleverd. De opgedane ervaringen zullen gebruikt worden t.b.v. het programma, de herziening WKM en de mogelijke hervatting van de werkzaamheden.

7.2 Voorbereiding en Uitvoering 2020-2021

In het op 9 juli 2020 door de raad vastgestelde Plan van Aanpak Wervengebied staat dat tussentijds wordt afgewogen of en zo ja welke werkzaamheden in 2020 of 2021 kunnen worden hervat. Dit om daarmee stagnatiekosten te beperken en verlies van projectkennis als gevolg van het stilvallen van het project na afronding van de huidige werkzaamheden te voorkomen.

In het Plan van Aanpak is hiervoor een stappenplan met een afwegingskader opgenomen. Hierbij wordt ook rekening gehouden met de beleidsafwegingen uit de raadsbrief van 10 mei 2019.

Leren en stagnatiekosten voorkomen

Naast het beperken van stagnatiekosten en verlies van projectkennis is de doelstelling ook gericht op het leren. Daarmee is het een van de onderzoeken naar het verbeteren van de werkwijze in aanloop naar de herziening van het project wal- en kluisuren en het programmaplan dat we omstreeks april 2021 aan de raad aanbieden.

Bij de voorbereiding en uitvoering van het herstel van deze rakken is en wordt invulling gegeven aan de aanbevelingen in het Antea rapport en de opgedane ervaringen en verbeteringen die sindsdien in de projectorganisatie zijn doorgevoerd.

Afweging

In de raadsbrief van 19 juni 2020 is de gemeenteraad geïnformeerd, dat het programma met behulp van dat afwegingskader de resterende rakken aan de grachten in beeld zijn gebracht. In de zomermaanden hebben wij de 8 rakken met een lager risicoprofiel in het afwegingskader uit het Plan van Aanpak nader onderzocht. Ze zijn allen gelegen aan de Oudegracht.

Juridische toets bestaand contract Oudegracht

In het kader van de integrale heroverweging binnen het Programma zijn de huidige contractuele afspraken met de aannemer voor de Oudegracht met de aannemer geëvalueerd en extern juridisch ge toetst. De uitkomst is dat de gemeente voor het herstel van de wal- en kluisuren aan Oudegracht in beginsel is gebonden is aan het huidige contract en dat met het huidige contract de werkzaamheden aan de wal- en kluisuren ook binnen de kaders van het Programma afgerond kunnen worden.

Oudegracht: rak 11 oost en rak 9 oost en verder

Door de toepassing van het afwegingskader zijn voor de periode 2020-2021 alleen de minder complexe rakken (of delen daarvan) geselecteerd voor verdere uitwerking in deelplannen. Ten aanzien van rak 11 oost en rak 9 oost zijn door het uitvoeringsprojectteam deelplannen opgesteld. De rakken 9 oost en 11 oost worden op grond van de deelplannen vrijgegeven aan de aannemer voor verdere voorbereiding. Hierdoor wordt de stagnatie door de benodigde integratie van het herstel van de wal- en kluisuren in het Programma na het afronden van de uitvoering in juni 2020 dit jaar beperkt tot 12 weken en treedt er verder geen kennisverlies op. Pas na afronding van de voorbereiding wordt door de gemeente besloten de uitvoering te starten (2021).

De deelplannen voor de overige rakken van de 8 (delen van) rakken uit het afwegingskader worden simultaan aan de voorbereiding van 9 oost en 11 oost uitgewerkt voor verdere programmering in het kader van de herziening door het programma. Rak 2 oost (Jacobibrug-Viebrug) is daarbij

voorzien voor uitvoering in de periode 2021-2022 omdat, gelet op de niet acute maar verslechterende staat van de kade, deze in de komende jaren hersteld moet worden.

Praktijkproef met samenhang met belendende kelder

Om verder lering op te doen voor de uitwerking van het Plan van Aanpak Wervengebied en de verdere programmering van de meer complexe rakdelen op de Oudegracht en de samenwerking met een keldereigenaar willen we een praktijkproef gaan uitvoeren. Daarvoor hebben we een meer complex rakdeel op de Oudegracht op het oog, waarbij de walmuur een kelder dicht nadert en niet haaks aansluit op een brug. Een situatie die op de Oudegracht vaker voorkomt. Maar dit is uiteraard afhankelijk van de medewerking van de eigenaar van de kelder.

Rak 11 oost noord en 9 oost noord

In de deelprojectplannen is de precieze scope, de contractering met de aannemer en de verdere kaders opgenomen. De deelprojectplannen zijn vastgesteld waarna de verdere voorbereiding is opgepakt. Het is de verwachting dat eind dit jaar een go/no go is m.b.t. de daadwerkelijke realisatie 'buiten'. Op dat moment is er duidelijkheid over de precieze werkzaamheden, de kaders en randvoorwaarden en het budget (programmabegroting).

